

În satul Sîmbotin, com. Dăești, jud. Vîlcea, unde este localizată antica localitate Castra Traiana, s-au executat doar săpături de salvare în 1966, precedînd lucrările de amenajare a lacului de acumulare și a hidrocentralei¹, care din fericire nu au afectat fortificația, fiind plasate la nord de ea. Acest stadiu al cercetărilor a fost consemnat în ultimele două ediții ale Olteniei romane, de către regretatul prof. D. Tudor², neintervenind alte observații de teren și săpături arheologice pînă la campania din anul 1982³.

Cercetările efectuate în luna septembrie 1982, au început prin deschiderea mai multor secțiuni și suprafețe pentru delimitarea obiectivului. Astfel, o primă secțiune, S1, lungă de 10 m și lată de 1 m, a fost deschisă la est de fortificație și la sud de casa Elenei Dogaru, care se află plasată pe castru. S-a putut observa în profil, deși acesta s-a dărîmat în două rînduri din pricina structurii sale nisipoase, prezența a două șanțuri, posibil lucrări defensive, dar care mai au nevoie de verificări și precizări în viitoarele săpături. S2, lungă de 26,50 m și lată de 1 m, deschisă la nord de casa Dogaru, într-o albieră a terenului, a dat structuri de pietre mari, pietriș și nisip, antrenate de ape și foarte rare fragmente ceramice și de cărămizi romane, ceea ce denotă că umplerea, de la un anumit nivel, s-a produs în epoca romană sau post romană. Adîncimea atinsă a fost de 1,60 m, cu trei sondaje mai adînci pînă la 2,50 – 2,55 m.

Alte două secțiuni, S3, deschisă în drumul de care paralel cu malul Oltului în fața proprietății lui Dogaru fiul, la 1 m de gard, lungă de 10 m și lată de 1 m, și S4, deschisă perpendicular pe pîrîul Traut, în marginea ripei, pentru a controla întinderea spre sud a fortificației și avînd aceleași dimensiuni, au dat rezultate negative, structura lor stratigrafică fiind asemănătoare, în linii generale cu S2, dar lipsind cu totul materialele arheologice.

Adîncimea maximă atinsă a fost de 2,30 m în prima, respectiv 1,60 m în cea de a doua.

Concomitent, s-au deschis și două suprafețe, nr. 1 între S2 și S3, avînd $4 \times 4,80$ m, cu aceleași depuneri aluvionare urmărite pînă la — 2 m, și nr. 2 la 15 m vest de S4, cu dimensiunile $3,80 \times 4$ m, prezentînd aceeași situație stratigrafică pînă la o adîncime maximă de 1,30 m. Aceste secțiuni și suprafețe au permis delimitarea zonei din afara castrului, precum și a porțiunilor din fortificație distruse de revărsările apelor Oltului și Trantului.

Prima secțiune pe incintă a fost S5, la nord de casa Elenei Dogaru, lungă de 8,40 m și lată de 1 m. Zidul apare la — 0,50 m și se păstrează pe două rînduri de blocuri cu legătură puternică de mortar la bază. Grosimea zidului este de 1,12 – 1,15 m. Sub blocurile din elevație s-a aflat soclul, numai la exterior, lat de 10 cm și sub el temelia zidului, alcătuită din pietre de rîu, adîncă de 0,40 m. La vest de zid, în interior, s-a observat vechea săpătură care nu depășește peste tot în adîncime temelia zidului și s-a precizat un nivel de locuire antic. A fost surprins și stratul de arsură cu zgură de fier, observat și de săpăturile din 1966, sub care pămîntul este umblat. La capătul vestic al secțiunii, la — 0,90 m, a apărut temelia din pietre de rîu a unui zid, paralelă cu incinta, păstrată pe o înălțime de 26 cm, aflată la 2,80 m față de aceasta (fig. 1). La exteriorul

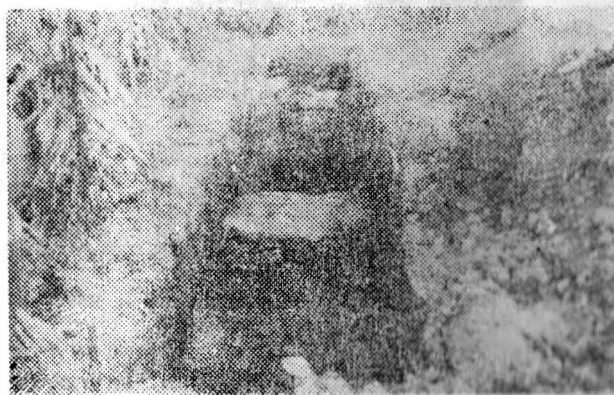


Fig. 1. Zidul de incintă în S 5 și zidul paralel cu acesta la interior.

¹ D. Tudor, H. Nubar, P. Purcărescu, *Materiale*, 9, 1970, p. 249.

² D. Tudor, *OR*³, p. 272–273; *OR*⁴ p. 271–272.

³ Din colectivul de cercetare, în afara autorilor, au făcut parte prof. E. Nicolae și E. Palade din București.

zidului de incintă, în dărîmătură, s-au descoperit mai multe cărămizi întregi și fragmentare. (fig. 2).



Fig. 2. Cărămizi provenite din dărîmătură la est de incintă în S5.

O a doua secțiune deschisă pe incintă, S6, lungă de 6,20 m și lată de 1 m, a surprins *murus*-ul gros de 1,20 m, la -0,40 m pe o înălțime de 1,88 m inclusiv socul exterior, lat de 0,12 m și sub el, temelia pe o adîncime de 0,40 m (fig. 3). La interior zidul se păstrează doar pînă la o înălțime de 1,46 m, în schimb

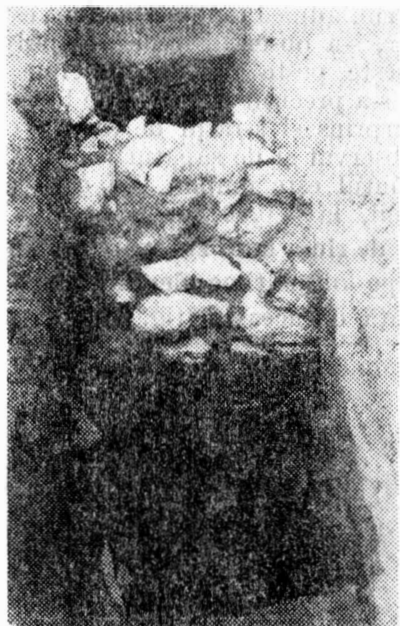


Fig. 3. Fața exterioră a incintei cu socul în S6.

temelia este conservată pe 0,62 m. În profilul peretelui de sud al secțiunii se observă clar dărîmătura zidului între -0,60 și -1,80 m lîngă incintă, coborînd în pantă spre est.

Plecînd de la aceste două secțiuni s-au putut deschide mai multe suprafețe de dezvelire: suprafața nr. 3, la nord de S5, cu dimensiunile $11,90 \times 2,55$ m, suprafața nr. 4, la sud de S6, de $9,20 \times 3,30$ m, suprafața nr. 5, la nord de S6, măsurînd $9 \times 4,30$ m, suprafața nr. 6 la sud de suprafața nr. 4, de 11×4 m și, în sfîrșit, suprafața nr. 7 cea mai de sud, de $10,80 \times 4$ m. Între S5 și suprafața nr. 5, pe o distanță de 22,90 m, unde se află casa Elenei Dogaru cu bătătura aferentă (fig. 4) nu s-a putut săpa.

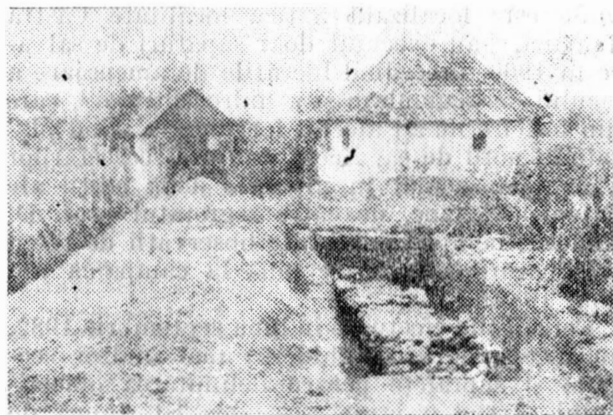


Fig. 4. Suprafața nr. 3 și S 5 la nord de casa Elena Dogaru.

În suprafața nr. 3, la -0,75 m, s-a descoperit temelia *murus*-ului cu blocuri rare, de la unu la trei rînduri, ici-colo, din elevație. Temelia se află la 3,70 m de capătul nordic al ei, pe această lungime fiind distrusă de aluviunile observate în S2 și suprafața nr. 1, cele mai apropiate de săpătură. Temelia era alcătuită din pietre de rîu și se mai păstrează pe o înălțime de 0,35 m, lățimea de 1,35 - 1,40 m, observîndu-se la suprafața ei legătura de mortar alb. La capătul de sud al suprafeței se mai păstrează o porțiune din socul exterior lat de 16 cm, care apare parțial și către mijlocul temeliei. La 2,20 m sud de ruptura nordică a temeliei, s-au descoperit resturile unui pînten interior, lat de 0,56 m, păstrat pe un singur rînd de piatră, înalt de 10 cm (fig. 5); lungimea *murus*-ului în această suprafață măsurînd 8,30 m. În colțul sud-vestic al suprafeței menționăm stratul de arsură cu zgură la bază, semnalat în S5.

În suprafața nr. 5, zidul dezvelit pe o lungime de 9 m se păstrează pe o înălțime variabilă între 1,80 - 1,90 m, inclusiv socul exterior, lat de 14 cm, pe fața exterioră, însă temelia nu a fost în întregime cercetată spre deosebire de cea interioară unde este groasă de 0,50 m. Paramentul exterior este lucrat din blocuri de calcar alb, de dimensiuni între $56 \times 25 \times 15$ cm - 39×16 cm, legate cu



Fig. 5. Temelia zidului estic de incintă cu urmele unui pînten interior în suprafața nr. 3.

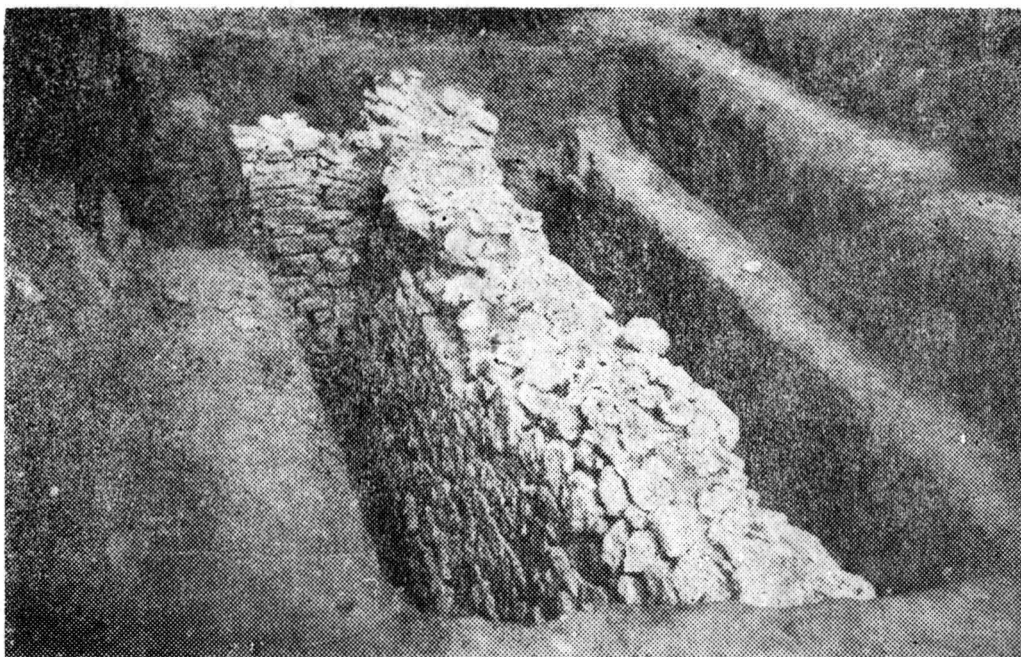


Fig. 6. Murus-ul cu pînten interior în suprafața nr. 5.

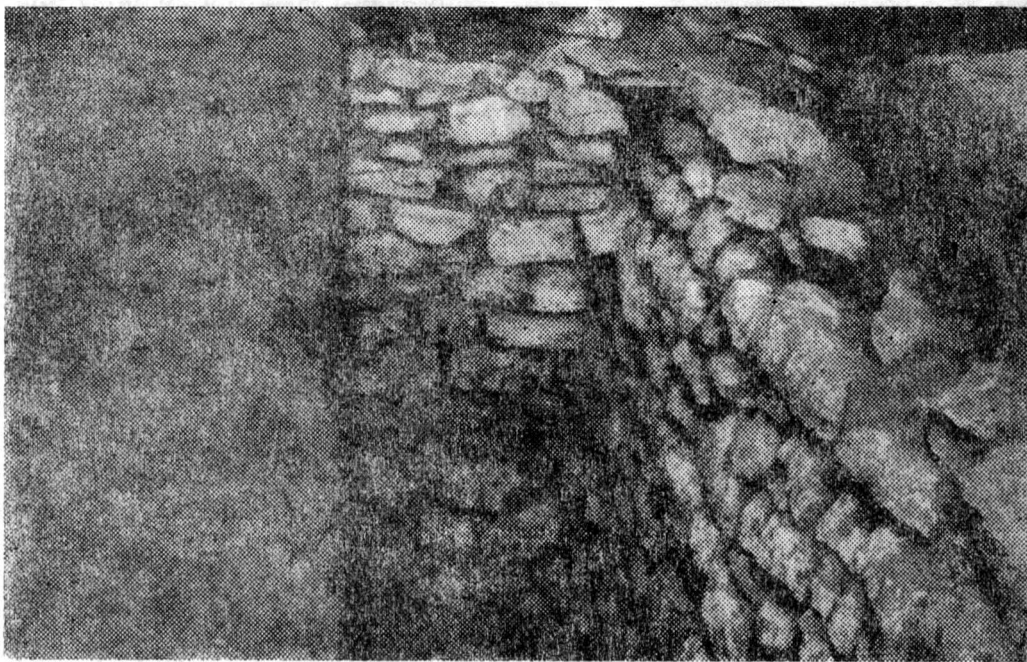


Fig. 7. Zidul de incintă cu pintenul din suprafața nr. 4.

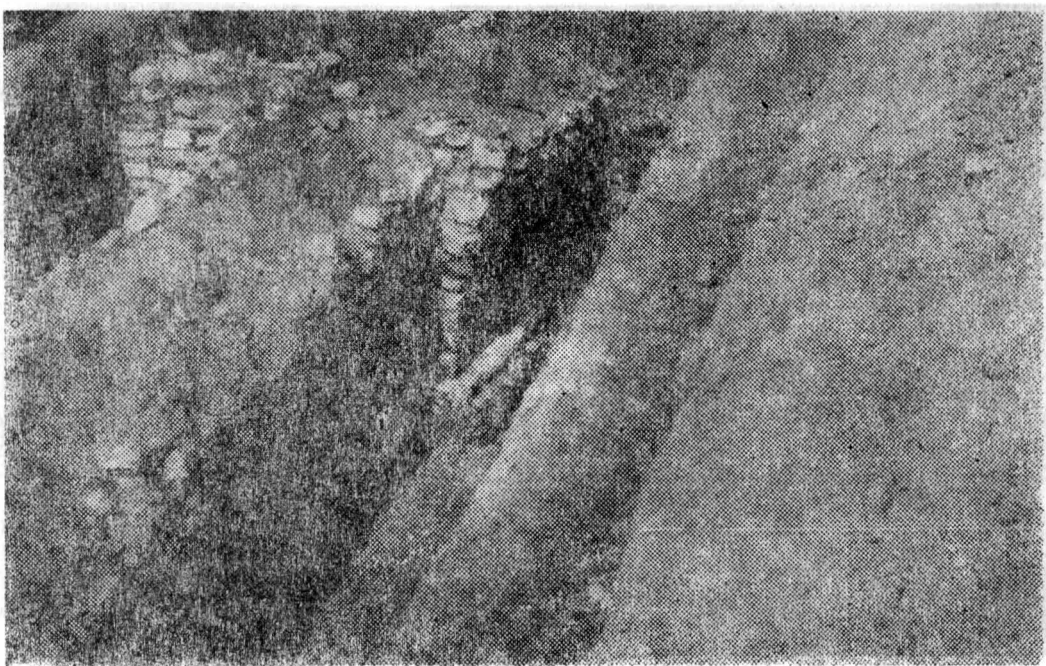


Fig. 8. Ieșindul de front al turnului în suprafața nr. 6.

mortar alb, iar cel interior din blocuri mai mici îngrijit lucrate. Între paramente s-a așezat piatră de carieră mărunțită, fixată, de asemenea, cu mortar. La partea superioară *murus*-ul se abate spre est de la linia axului cu 20 cm, respectiv cu 13 cm la mijlocul înălțimii

lat de 28 — 29 cm cu soclul respectiv de 19 — 20 cm (fig. 8). Cum acest ieșind s-a dovedit a fi frontul unui turn de curtină a cărei latură nordică se află la 8,30 m de pintelul din suprafața nr. 4, aici s-a deschis o casetă de 5,50 × 4,70 m. Zidurile turnului, construite în

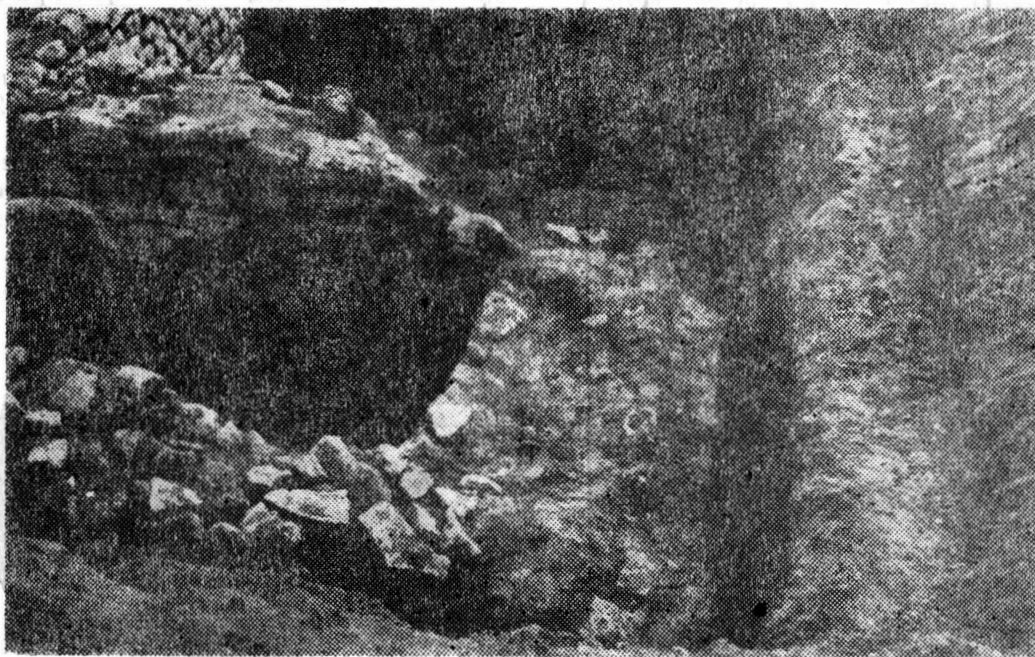


Fig. 9. Turnul de curtină din suprafața nr. 6.

sale. Pe partea interioară, la 1,55 m de perețele nordic al suprafeței, perpendicular pe el, este atașat un pintel, construit în aceeași tehnică, lat de 0,70 m, cu temelia de 0,26 m și păstrat pe o înălțime de 1,85 m (fig. 6).

La sud, în suprafața nr. 4, numerotată astfel, fiind deschisă după nevoile cercetării înainte de suprafața nr. 5 și după S6 zidul, este înregistrat la — 0,60 m, cu o grosime de 1,26 m, păstrându-se la exterior pe o înălțime de 1,25 m, cu soclul lat de 16 cm, temelia nefiind săpată pînă la bază. Aici deviază de la linia axului cu 28 cm spre est, deviația mărindu-se spre capătul sudic al secțiunii pînă la 34 cm. În această zonă pietrele paramentului sînt mai mari de 83 × 34 × 28 m — 50 × 39 × 22 m și de altă calitate, ceea ce pare a indica o reparare a zidului într-o epocă ulterioară. Pe latura interioară apare un alt pintel la 8,50 m față de cel din suprafața nr. 5 (fig. 7) țesut de incintă, păstrat pe o înălțime de 1,84 m, cu o temelie slabă.

În suprafața nr. 6, unde *murus*-ul înalt de 1,78 m avînd și un soclu interior de 7 — 8 cm, iar cel exterior fiind de 14 — 18 cm fără a-i săpa fundația, deviația de la linia axului este de maximum 20 cm. La 8,32 m de pintelul din suprafața nr. 4, la exteriorul zidului, a apărut un ieșind de front lung de 3,80 m și

aceeași tehnică, au dimensiuni diferite, măsurînd 4,13 m pe latura nordică, unde se păstrează pe o înălțime de 1,70 m, avînd grosimea de 0,80 — 1,08 m, cel vestic lung de 3,70 m și gros de 1,15 m și cel sudic lung de 3,95 m, înalt de 1,96 m, cu temelia de 27 cm și gros de 0,82 m (fig. 9). La interior, turnul măsoară 3,20 m pe latura nordică, 3,82 m la sud, 1,85 m la est și 1,90 m pe latura de vest. Latura estică este prevăzută cu un soclu de 13 cm, care are în prelungire un pavaj de pietre lat de 35 cm.

La colțurile de nord-vest și de sud-vest ale turnului, pornește un zid paralel cu incinta și depărtat de ea în dreptul colțului nordic cu 2,90 m și în dreptul celui sudic cu 3,10. Acest zid, al cărui rost nu-l putem preciza în stadiul actual al cercetării, este păstrat pe o înălțime de 0,96 m, cu temelia de 12 cm, gros de 1,15 m la capătul nordic și de 0,96 la cel sudic.

În ultima suprafață, nr. 7 *murus*-ul este gros de 1,17 m, păstrat pe o înălțime de 1,40 m, cu soclu lat de 20 cm în capătul de nord al suprafeței, ajungînd pînă la o înălțime de 0,74 m, cu temelie de 23 cm în capătul opus unde pierde din înălțime datorită distrugerilor provocate de revărsările apelor. La interior la 8,50 m de latura de sud a turnului de curti-

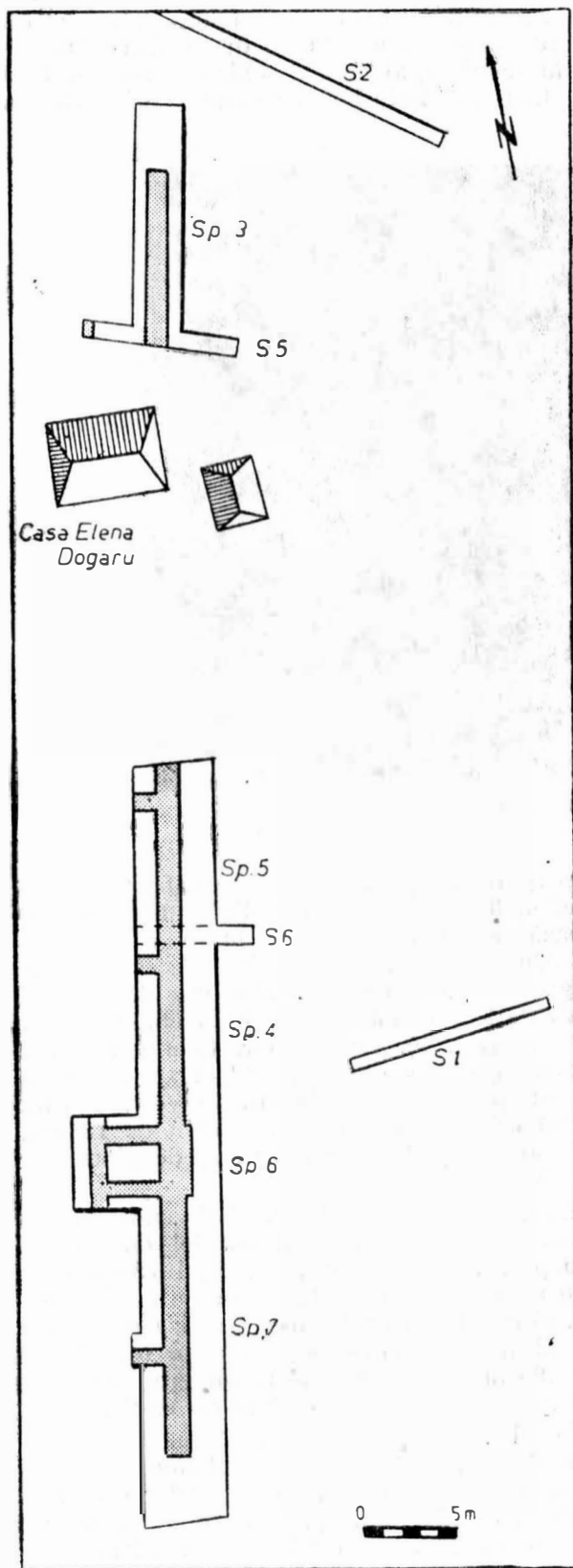


Fig. 10. Planul săpăturilor de la Castra Traiana, executat în 1982 de maior topograf Dumitru Pădurariu.

nă, apare un alt pinten lat de 0,70, păstrat pe o înălțime de 1,58 m, cu temelie de 45 cm.

În privința elementelor de fortificație, în afara celor două șanțuri semnalate, care vor trebui precizate în compania viitoare, cu o bermă a cărei existență este de presupus, la interior am constatat lipsa *agger*-ului, a cărei funcție este înlocuită de pintenii de zidărie, perpendiculari pe incintă, eventual uniți între ei printr-un zid paralel cu incinta. Zidul de incintă pe latura estică, inclusiv porțiunea de sub casa și grădina Elenei Dogaru, are o lungime de 74,45 m (fig. 10) mai mult decât s-a consemnat în săpătura de salvare din 1966, adică 69,50 m.

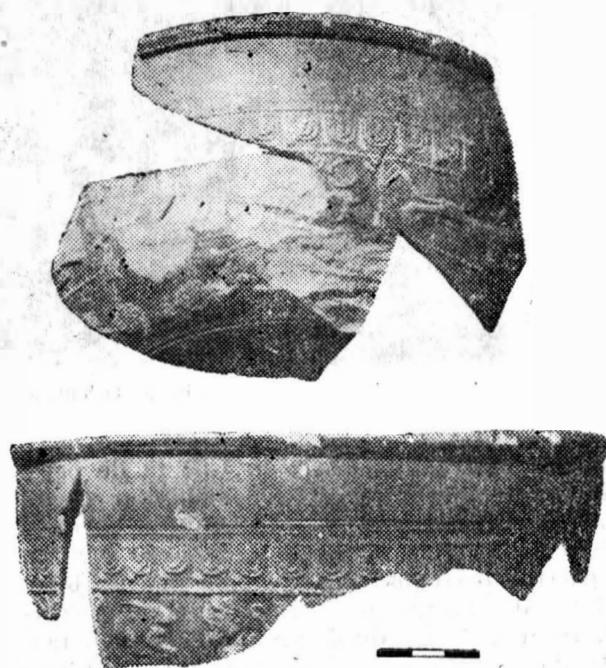


Fig. 11. Fragmente dintr-un bol de terra sigillata.

În absența materialului numismatic și a altor obiecte din metal semnificative pentru datare, ceramica certifică funcționarea fortificației în sec. II – III e.n. Sînt prezente fragmente



Fig. 12. Cupă de import descoperită la temelia zidului de incintă.

ceramice din pastă roșie și cenușie specifice ceramicii romane din Dacia Inferior, precum și citeva fragmente lucrate atît la roată cît și cu mina de factură geto-dacică. Apariția lor alături de cele romane pune sub semnul îndoielii afirmația că ar fi existat chiar pe locul castrului o așezare mai veche locală. Pe de altă parte, dacă într-adevăr castrul a fost precedat de nivelul de zgură datînd foarte probabil din perioada cuceririi Daciei, nu ni se pare absolut necesar să așteptăm vremea Severilor cînd s-a propus construirea lui în piatră și ne-am gîndi la o edificare în vremea lui Hadrian, care în contextul segmentului de limes cercetat la nord de castru în valea carpatină a Oltului, în zona masivului Cozia⁴, pare mai probabilă, mai ales avînd în vedere castrametația acestor fortificații, caracteristică în acest sens fiind înlocuirea *agger*-ului cu pîntenii interiori. Tot pentru construirea castrului în perioada domniei lui Hadrian ar pleda indirect fragmentele dintr-un bol de *terra sigillata* de import provenind din atelierele de la Lezoux (fig. 11) și o cupă tot *terra sigillata*, fără decor (fig. 12), descoperite la temelia zidului de incintă și databile în prima jumătate a secolului al II-lea⁵.

CASTRA TRAIANA (SÎMBOTIN), DÉP. DE VÎLCEA

RÉSUMÉ

En 1982 on a repris les fouilles à Sîmbotin, comm. de Dăești, dép. de Vîlcea, commencées en 1966. Elles ont abouti à la mise en lumière d'un mur d'enceinte avec une tour et quelques contreforts qui faisaient la liaison avec un mur plus petit (ainsi s'explique l'absence de l'*agger*). La fortification date du début du II^e s. de n.è. (Hadrien), comme l'attestent les quelques fragments céramiques.

EXPLICATION DES FIGURES

Fig. 1. Le mur d'enceinte dans S1 et le mur parallèle avec celui-ci à l'intérieur.

Fig. 2. Briques provenant des décombres à l'est de l'enceinte dans S 5.

Fig. 3. La façade extérieure de l'enceinte avec le socle dans S 6.

Fig. 4. La surface n° 3 et S5 au nord de la maison d'Elena Dogaru.

Fig. 5. Le soubassement du mur est d'enceinte avec les traces d'un contrefort intérieur dans la surface n° 3.

Fig. 6. Le *mur* avec le contrefort intérieur dans la surface n° 5.

Fig. 7. Le mur d'enceinte avec le contrefort dans la surface n° 4.

Fig. 8. Le contrefort de la tour dans la surface n° 6.

Fig. 9. La tour de la courtine dans la surface n° 6.

Fig. 10. Le plan des fouilles de Castra Traiana, exécuté en 1982 par le major topographe Dumitru Pădurariu.

Fig. 11. Fragments d'un bol de *terra sigillata*.

Fig. 12. Coupe d'importation trouvée au soubassement du mur d'enceinte.

‡

⁴ Cr. M. Vlădescu, Gh. Poenaru-Bordea, BMI, 3, 1972, p., 27–34. Gh. Poenaru-Bordea, Cr. M. Vlădescu, SCIVA, 32, 1981, 4, p. 581–591; Cr. Vlădescu, Gh. Poenaru-Bordea, SMMIM, 13, 1980, p. 75–78.

⁵ Gh. Popilian, *Ceramica romană din Oltenia*, Craiova, 1976, p. 22–37. Mulțumim și pe această cale lui Gh. Popilian pentru amabilitatea cu care ne-a precizat atelierul de producție.